

Bestelako Xedapenak

INGURUMEN, LURRALDE PLANGINTZA, NEKAZARITZA ETA ARRANTZA SAILA

354

AGINDUA, 2010eko azaroaren 12koa, Ingurumen, Lurralde Plangintza, Nekazaritza eta Arrantzako sailburuarena. Honen bidez, «Euskal Poneya edo Pottoka» zaldi-arrazaren arau espezifikoak onartzen dira.

«Euskal Poneya edo Pottoka» Euskal Herria osoan da ezaguna aspalditik. Iparraldean, 1970az geroztik aintzatetsi zen arraza estandar ofizial gisa. Euskal Autonomia Erkidegoan, berriz, hori ez zen gertatu Industria, Nekazaritza eta Arrantzako sailburuak 1995eko ekainaren 7ko Agindua eman arte; izan ere, horren bidez «Pottoka» zaldi-arrazaren arau espezifikoak onartzen baitira.

Animalia horiek maneiatzeko eta ekoizteko sistemak bere horretan jarraitzen du antzinatik, eta ez du aldaketarik izan etxekotu zirenetik. Hala, animalioek sistema estentsiboan ustiatzen dira herri-basoetan, erdi aske, kontzejuen behor eta zaldiko taldeetan. Taldeotan hazitarako ar bat izaten da, eta, salbuespen gisa, animaliak biltzen dira, behokak hautatu eta zaldikoak bereiztu ahal izateko.

1996az geroztik egindako ikerketa zoometrikotatik, eroldetatik eta Administrazioak zein Pottoka Hazleen Federazioak egindako lanetik ondorioztatzen denez, arraza-prototipo berri bat ezarri beharra dago, baita, horrekin batera, Liburu Genealogikoa arau berrietara egokitu beharra ere.

Egia bada ere gaur egungo pottokaren egoera 1996koa baino hobea dela, desagertzeko zorian dago oraindik. Horrela, bada, pottokaren arraza-estandar berri hau ezarri animaliak arraza horretakoak direla ziurtatzeko tresnak prestatu nahi ditugu, eta, aldi berean, estandarraren irizpideak batu, baita, odolkitetasuna gutxitze aldera, gurutzaketak antolatu eta optimizatu ere. Hori guztia arraza berreskuratzeko eta genetikoki hobetzeko programak bultzatzen dituen zaldi-hazkuntza sustatze aldera. Helburua da, azken buruan, animalien erabilgarritasun ekonomikoa sustatzeko gaitasuna bultzatzea, eta, horrenbestez, arraza autoktono horren etorkizun iraunkorra ere bai. Hori guztia azken urteotan eginiko lanaren ildotik, alegia, animalioek zenbait zaldi-diziplinetarako erabiltzeko helburuz, hala nola, zama arinak garraiatzeko eta jauziak egiteko. Pottoka oso aproposa da batez ere umeekin lan egiteko.

Otras Disposiciones

DEPARTAMENTO DE MEDIO AMBIENTE, PLANIFICACIÓN TERRITORIAL, AGRICULTURA Y PESCA

354

ORDEN de 12 de noviembre de 2010, de la Consejera de Medio Ambiente, Planificación Territorial, Agricultura y Pesca, por la que se aprueba la reglamentación específica de la raza equina Poney Vasco-Pottoka.

El Poney Vasco-Pottoka, conocido en toda Euskal Herria desde tiempos inmemoriales, es reconocido como raza con estándar oficial en Iparralde desde 1970, pero no lo fue en la Comunidad Autónoma del País Vasco hasta la Orden de 7 de junio de 1995, del consejero de Industria, Agricultura y Pesca, por la que se aprueba la reglamentación específica de la raza equina Pottoka.

Su sistema de manejo y producción, que permanece inalterado desde la antigüedad, no ha cambiado desde su domesticación, y consiste en explotarlos en un sistema extensivo en semilibertad en montes comunales en yeguas concejiles o grupos de yeguas y potros y un semental, siendo recogidos excepcionalmente para seleccionar las potras y separar los potros.

Los estudios zoométricos llevados a cabo desde 1996, así como los censos y el trabajo realizado tanto por la Administración como por la Federación de Asociaciones de Criadores de Pottoka, llevan a la necesidad de establecer un nuevo prototipo racial y, junto a ello, adecuar la estructura del Libro Genealógico a la nueva normativa.

Si bien la situación con respecto a 1996 en el caso del Poney vasco-Pottoka ha mejorado, a día de hoy continua en peligro de extinción. Así pues, con el establecimiento este nuevo estándar racial se pretende dotarse de herramientas para la certificación de pertenencia a esta raza, y unificar los criterios del estándar, así como ordenar y optimizar los cruzamientos de cara a disminuir la consanguinidad. Todo ello orientado a promover la actividad de cría dirigidos a potenciar los programas de recuperación y mejora genética. El fin último es fomentar una aptitud que potencie la utilidad económica y, por consiguiente, un futuro sostenible a esta raza autóctona, en la línea del trabajo desarrollado en los últimos años, enfocado a su introducción en diversas disciplinas ecuestres, como el tiro ligero y el salto. El Poney vasco-Pottoka destaca sobre todo en el trabajo con niños.

Ildo horretatik, pottoka bizirauteko, berreskuratze eta hobetzeko beharrezko diren arauak finkatu beharra dagoelakoan gaude, Euskal Autonomia Erkidegoak abeltzaintza-alorrean duen eskumen eksklusiboaren egikaritzaren barruan, eta animalia-ekoizpen eta osasunaren alorreko zerbitzuak Estatutik Euskal Autonomia Erkidegora eskualdatzeari buruzko uztailaren 24ko 2030/1981 Errege Dekretuan ezarritakoarekin bat etorritz. Arauok egiteko, abenduaren 26ko 373/2001 Dekretuak eta abenduaren 26ko 2129/2008 Errege Dekretuak ezarritakoari jarraitu zaio; izan ere, lehena Euskal Autonomia Erkidegoko bertako abere-arrazei eta arraza horiek sustatzea helburu duten elkarteei buruzkoa da, eta bigarrenak, berriz, abere-arrazak bizirauteko, hobetzeko eta sustatzeko programa nazionala ezartzen du.

Horren ondorioz, honako hau

XEDATZEN DUT:

Artikulu bakarra.– «Euskal Poneya edo Pottoka» zaldi-arrazaren Liburu Genealogikoari buruz I. eta II. eranskinean jasotzen diren arau bereziak onartzen dira.

XEDAPEN INDARGABETZAILEA

Industria, Nekazaritza eta Arrantzako sailburuaren 1995eko ekainaren 7ko Agindua indargabeturik gertzen da, haren bidez, «pottoka» zaldi-arrazari buruzko arau bereziak onartzen baitziren.

AZKEN XEDAPENA

Agindu hau Euskal Herriko Agintaritzaren Aldizkarian argitaratu eta hurrengo egunean sartuko da indarrean.

Vitoria-Gasteiz, 2010eko azaroaren 12a.

Ingurumen, Lurralde Plangintza,
Nekazaritza eta Arrantzako sailburua,
MARÍA DEL PILAR UNZALU PÉREZ DE EULATE.

I. ERANSKINA

«EUSKAL PONEYA EDO POTTOKA»
ZALDI-ARRAZAREN LIBURU GENEALOGIKOARI
BURUZKO ARAU BEREZIAK

I. KAPITULUA

«EUSKAL PONEYA EDO POTTOKA» ARRAZAREN
PROTOTIPOA

1.– Definizioa.

Arau hauetan zehazturiko arraza-prototipoarekin bat datozenak hartuko dira «Euskal Poneya edo Pottoka» zaldi-arrazakotzat.

2.– Arrazaren aldaerak.

Por ello, se considera necesario establecer la reglamentación que permita la conservación, recuperación y mejora de la raza equina Poney vasco-Pottoka, dentro del ejercicio de la competencia exclusiva de la Comunidad Autónoma del País Vasco en materia de ganadería, de conformidad con lo establecido en el Real Decreto 2030/1981, de 24 de julio, sobre trasposos de servicios del Estado a la Comunidad Autónoma del País Vasco en materia de Producción y Sanidad Animal. En su elaboración se ha seguido lo prescrito por el Decreto 373/2001, de 26 de diciembre, sobre razas animales autóctonas vascas y entidades dedicadas a su fomento, así como lo dispuesto en el Real Decreto 2129/2008, de 26 de diciembre, por el que se establece el Programa nacional de conservación, mejora y fomento de las razas ganaderas.

En su virtud,

DISPONGO:

Artículo único.– Se aprueba la reglamentación específica del Libro Genealógico de la raza equina Poney vasco-Pottoka, recogida en los anexos I y II.

DISPOSICIÓN DEROGATORIA

Queda derogada la Orden de 7 de junio de 1995, del Consejero de Industria, Agricultura y Pesca, por la que se aprueba la reglamentación específica de la raza equina «Pottoka».

DISPOSICIÓN FINAL

La presente Orden entrará en vigor el día siguiente al de su publicación en el Boletín Oficial del País Vasco.

En Vitoria-Gasteiz, a 12 de noviembre de 2010.

La Consejera de Medio Ambiente,
Planificación Territorial, Agricultura y Pesca
MARÍA DEL PILAR UNZALU PÉREZ DE EULATE.

ANEXO I

REGLAMENTACIÓN ESPECÍFICA DEL LIBRO
GENEALÓGICO DE LA RAZA EQUINA PONEY
VASCO-POTTOKA.

CAPÍTULO I

PROTOTIPO RACIAL DEL PONEY VASCO-
POTTOKA

1.– Definición.

Se definen como ejemplares de la raza equina Poney vasco-Pottoka aquellos que corresponden al prototipo racial determinado en la presente normativa.

2.– Variedades de la raza.

«Euskal Poneya edo Pottoka» zaldi-arrazak ez dauka aldaerarik.

3.– Ezaugarri morfologikoak.

3.1.– Orokorrak.

Osaera orokor neurritsuko animaliak dira, elipometrikoak (pisu gutxikoak euren espeziekoekin konparatuta); soslaiak apurtxo bat konkaboak dituzte, eta proportzionatuak dituzte luzera eta altuera.

3.2.– Bertakoak edo espeziakoak.

a) Buruaren soslaiak: zuzena edo azpikonkaboak, nahiz eta konbexidade arin bi izan, bat bekokiaren azpiko aldean eta beste bat sudurzuloen atzealdearen parean; horren ondorioz, azpiko ezpaina goikoa baino apurtxo bat atzeratuago daukate.

b) Burua: orokorrean, erazkoa da, larru finekoa, piramide itxurakoa eta proportzionatua. Animalia batzuek bizar moduko bat izan dezakete masailezurrean, eta biboteak ezpainetan. Egokitzapen natural horri esker, zaldi hauek bazkatu dezakete negu partean bizi diren ingurunean.

c) Bekokia: laua.

d) Sudurzuloak: zabalak, apurtxo bat aurrerantz, ezpain lodiak.

e) Begiak: betzuloak irtenak eta markatuak, begi handiak, biziak, almendra-itxurakoak, ilunak eta adierazkorak, ageri-agerian aurpegian.

f) Tupea: ezaugarri bereizgarria dute, begien gainean; arrek bereziki oparao daukate.

g) Aurpegia: zuzena edo konkabo samarra.

h) Belarriak: txikiak edo ertainak, eta erraz mugitzen dituzte; barruko aldean ileak dituzte, batez ere neguan; ondo jarriak daude, goiko aldean, aurrerantz begira. Oinarrian kanpora egiten dute eta puntetan barrura.

i) Lepoa: sendoa eta indartsua, zabala eta enbor eta buruarekin ondo proportzionatua. Zurda sinplea dauka gurutzeraino, albo bakar baten gainean erortzen dena. Zurda ugari eta luzeak.

j) Enborra: soslai azpikonkabo baten barruan ezartzen da.

k) Gurutzea: ez da nabaria.

l) Sorbalda: apurtxo bat zeharria; oso artikulazio-oinarri ona ematen die aurreko gorputz-adarrei.

m) Bularra: eliptikoa eta sendoa; arrek zabalagoa daukate.

n) Saihets-hezurak: alboko aldea saihets konbexu samarren gainean bermatzen da, eta, horren ondorioz, saihets-hezurren multzoa makotu samarra daukate.

o) Bizkarraldea: konkabo samarra.

p) Zerra: okertua, zabalagoa luzea baino. Laburra. Hezur sakroko aldeak apurtxo bat jausita ditu, eta

No existen variedades dentro de la raza equina Poney vasco-Pottoka.

3.– Caracteres morfológicos.

3.1.– Generales.

Se trata de animales de conformación general sobria, elipométricos, de perfiles rectos a subcóncavos y mediolíneos.

3.2.– Regionales o específicas.

a) Perfil de la cabeza: recto o subcóncavo, aunque presenta dos ligeras convexidades, una a nivel inferior de la testuz y otra a nivel del dorso de los ollares, que produce un cierto retrasamiento del labio inferior con respecto al superior.

b) Cabeza: en general es armónica, seca, piramidal y proporcionada. En la mandíbula inferior puede presentar barboquejo y bigotes en los belfos, adaptación natural que le permite alimentarse en su medio durante el invierno.

c) Frente: plana.

d) Ollares: amplios, algo proyectados hacia delante y los labios gruesos.

e) Ojos: las órbitas oculares son salientes y marcadas, con ojos grandes, vivos, almendrados, de color oscuro y expresivos, a flor de cara.

f) Tupé: característico, cae sobre los ojos, abundante sobre todo en los machos.

g) Cara: recta a subcóncava.

h) Orejas: son de talla pequeña a mediana, muy móviles, con pelos en su interior más abundantes en invierno, bien implantadas, colocadas en lo alto, hacia delante. Tienden a separarse y las puntas a mirarse.

i) Cuello: recio y fuerte, con amplia inserción y bien proporcionado con respecto al tronco y a la cabeza. Presenta crinera simple hasta la cruz, que cae sobre un solo flanco, de crineras lisas, abundantes y largas.

j) Tronco: se establece dentro de un perfil subcóncavo.

k) Cruz: poco destacada.

l) Espalda: ligeramente oblicua, dando una base de articulación muy buena a las extremidades anteriores.

m) Pecho: elíptico y fuerte, más amplio en los machos.

n) Costillar: la región costal se asienta sobre unas costillas bastante convexas, dando lugar a un costillar ligeramente arqueado.

o) Dorso-lumbar: ligeramente ensillado.

p) Grupa: inclinada, mayor en anchura que en longitud. Corta. Ligera tendencia a la caída de las

horrek oso berezko duen zerra sortzen du, apurtxo bat makotua.

q) Buztana: oso behetik sortzen zaio, oso zudar-tsua da, eta apalardatzetik behera hel daiteke.

r) Hanka-jarrerak: egokiak eta erregularrak, atze-koak izan ezik, horiek okerrak eta kanporantz jotzeko joera baitute.

s) Gorputzadarrak: luzera ertainekoak eta proportzionatuak; meheak baina indartsuak; hezurdura bikaina.

t) Aurreko gorputz-adarrak: beso eta besaurrea, iharrak. Belauna zabala, hezurtsua. Kanabera laburra, tendoi nabarmenak. Neguan, ile-xerlo gutxi batzuk izan ditzakete, baina normalean ez dituzte gaintzen hantetako koroak, azpitik, ezta hatz-koskorak goitik ere. Dena den, arraza-nahasketaren adierazgarritzat joko dira, negutik kanpo horrelako ile ugari agertuz gero.

u) Atzeko gorputz-adarrak: izter garatua. Ipurmasail eta hanka gihartsuak. Belaunburu zabal eta sendoak. Kanabera laburak, tendoi nabarmenak. Apalardatza aurreko gorputz-adarretakoak bezalakoak.

v) Apoak: txiki eta borobilak, aurrekoak eliptikoak dira, ondo jarriak eta oso gorrak.

w) Kolorea: beltza edo gaztainakara iluna.

x) Ezaugarri zoometrikoak: hona arraza definitzen duten ezaugarri zoometriko nagusiak, arrak eta emeak bereizirik:

alas del sacro, lo que origina una grupa en «pupitre» característica.

q) Cola: de nacimiento bajo, muy poblada, que puede sobrepasar a la cuartilla.

r) Aplomos: correctos y regulares, salvo los traseros que tienden a zancajosos.

s) Extremidades: de longitud media y proporcionadas, delgadas pero potentes, con una excelente conformación ósea.

t) Extremidades anteriores: brazo y antebrazo enjuto. Rodilla amplia con destacado desarrollo óseo. Caña corta, tendones destacados. En invierno, pueden presentar cernejas, poco pobladas, que no superen la corona por abajo ni el menudillo por arriba. Sin embargo, deben tomarse como un signo de mezcla racial siempre que aparezcan en abundancia fuera del invierno.

u) Extremidades posteriores: muslo desarrollado. Nalgas y piernas musculadas. Corvejones amplios y fuertes. Cañas cortas, tendones destacados. Cuartilla igual que los extremos anteriores.

v) Cascos: pequeños y redondos, siendo más elípticos los delanteros, bien apoyados y muy duros.

w) Capa: negra y castaña muy oscura.

x) Caracteres zoométricos: los caracteres zoométricos más importantes que definen la raza, diferenciados por machos y hembras, son los siguientes:

Neurria	Batez bestekoa	Bariantza	Neurri-tartea	Emeak: batez bestekoa	Arrak: batez bestekoa
Gurutzerainoko altuera	123,67	16,47	4,06	124,97	123,48
Zerraren aurrerainoko altuera	124,70	18,96	4,35	124,61	125,37
Buztanaren hasierainoko altuera	115,76	20,49	4,53	115,79	115,54
Esternoi-atzealdearen diametroa	56,47	10,27	3,21	56,39	56,97
Luzera-diametroa	126,57	40,56	6,37	126,63	126,14
Bularraren zabalera	18,28	4,78	2,19	18,12	19,42
Zerraren zabalera	41,11	9,12	3,02	41,16	40,77
Zerraren luzera	37,99	9,71	3,12	37,95	38,29
Toraxaren perimetroa	147,52	72,00	8,49	147,41	148,30
Kanaberaren perimetroa	16,12	0,74	0,86	16,07	16,49
Buruaren zabalera	19,92	1,63	1,28	19,90	20,06
Aurpegiaren zabalera	15,45	1,62	1,27	15,40	15,80
Buruzurraren zabalera	14,79	1,31	1,15	14,74	15,13
Buruaren luzera	52,00	11,46	3,39	52,02	51,83
Aurpegiaren luzera	33,09			33,15	32,61
Buruzurraren luzera	18,91	4,42	2,10	18,87	19,22
Pisua (Crevet)	226,97	152,68	39,07	226,50	230,22

Medida*	Media	Varianza	Std. dev.*	Media hembras	Media machos
<i>Alzada a la cruz</i>	123,67	16,47	4,06	124,97	123,48
<i>Alzada a las palomillas</i>	124,70	18,96	4,35	124,61	125,37
<i>Alzada al nacimiento de la cola</i>	115,76	20,49	4,53	115,79	115,54
<i>Diámetro dorso esternal</i>	56,47	10,27	3,21	56,39	56,97
<i>Diámetro longitudinal</i>	126,57	40,56	6,37	126,63	126,14
<i>Anchura de pecho</i>	18,28	4,78	2,19	18,12	19,42
<i>Anchura de grupa</i>	41,11	9,12	3,02	41,16	40,77
<i>Longitud de la grupa</i>	37,99	9,71	3,12	37,95	38,29
<i>Perímetro torácico</i>	147,52	72,00	8,49	147,41	148,30
<i>Perímetro de la caña</i>	16,12	0,74	0,86	16,07	16,49
<i>Anchura de la cabeza</i>	19,92	1,63	1,28	19,90	20,06
<i>Anchura de la cara</i>	15,45	1,62	1,27	15,40	15,80
<i>Anchura del cráneo</i>	14,79	1,31	1,15	14,74	15,13
<i>Longitud de la cabeza</i>	52,00	11,46	3,39	52,02	51,83
<i>Longitud de la cara</i>	33,09			33,15	32,61
<i>Longitud del cráneo</i>	18,91	4,42	2,10	18,87	19,22
<i>Peso (Crevet)</i>	226,97	152,68	39,07	226,50	230,22

3.3.– Ezaugarriak eta portaera.

Arraza honek oso jite primitiboa dauka oraindik, ez baita apenas hobetu. Animalia hau, bere inguruan dabilenean, zarpaila, soila eta gogorra izaten da. Lanean, berriz, oso noble eta esanekoa da, eta ikasteko gaitasun handia dauka, baita lan egiteko izaera aproposa ere.

Zama arinak garraiatzeko gaitasun nabarmena dauka, baita zelatzeko zaldi gisa erabiltzeko ere. Albo bereko hankak eta besoak batera mugituz ibiltzeko trebetasuna ere badauka.

3.4.– Ezaugarri baztertzailak.

- Larruaren kolorea beltza edo gaztainakara iluna ez izatea.
- Begien kolorea gaztainakara oso iluna ez izatea.

II. KAPITULUA KALIFIKAZIO MORFOLOGIKOA

Ugalketarako erabiltzen diren animalien kalifikazio morfologikoa egiteko, puntuazio bat emango zaie, ondoko baremo eta alderdi hauek hartuan hartuta:

3.3.– Carácter y comportamiento.

Esta raza presenta todavía un marcado carácter primitivo, apenas mejorada, compuesta por animales rústicos, sobrios y resistentes en su medio natural. En el trabajo, sin embargo, ha resultado ser un animal noble y dócil con mucha facilidad para el aprendizaje y de buen carácter en el trabajo.

Presenta una aptitud clara hacia el tiro ligero, tanto como para caballo de silla. Dentro de sus capacidades se encuentra la ambladura.

3.4.– Caracteres eliminitorios.

- Capas diferentes de la negra y castaña muy oscura.
- Ojos de coloración diferente al castaño muy oscuro.

CAPÍTULO II CALIFICACIÓN MORFOLÓGICA

Para la calificación morfológica de los reproductores se tendrán en cuenta los siguientes baremos y aspectos de calificación con su ponderación:

Kalifikazio hamartarra	Ezaugarriak	Kofizienteak		Puntuak
		Arrak	Emeak	
Perfektua10	Burua eta lepoa	1,5	1,5	
Bikaina9	Sorbalda eta gurutzeta	1	1	
Oso bikaina8	Bularra eta saihetsak	1	1	
Ona7	Bizkarra eta gerruntzea	1	1	
Balekoa6	Zerra eta buztana	1	1,5	
Hala-holakoa5	Gorputz-adarrak eta hanka-jarrera	1,5	1,5	
Eskasa4-3	Sexu-ezaugarriak	0,5	0,5	
Txarra2-1	Eiteen osotasuna	1,5	1	
	Mugimenduak	1	1	
Guztira				

Calificación decimal	Caracteres	Coficientes		Puntos
		Machos	Hembras	
Perfecto10	Cabeza y cuello	1,5	1,5	
Excelente9	Espalda y cruz	1	1	
Muy bueno8	Pecho y costillas	1	1	
Bueno7	Dorso y lomo	1	1	
Aceptable6	Grupa y cola	1	1,5	
Mediano5	Miembros y aplomos	1,5	1,5	
Regular4-3	Caracteres sexuales	0,5	0,5	
Malo2-1	Conjunto de formas	1,5	1	
	Movimientos	1	1	
Total				

Kalifikatu beharreko animaliek hiru urtetik gorakoak izan beharko dute, eta behar bezain identifikatuta egon.

Arrak lehenengo aldiz kalifikatuko dira, behin behingoz, 3 urte bete ondoren, eta berriz kalifikatu beharko dira, ezinbestean, 6 urte dituztenean. Hala, arrek 6 urte baino gehiago izanik ez badira berriz kalifikatu, ugalketarako ez gaitzat joko dira, eta halaxe jarraituko dute horretarako gaitzat jo arte. Behin-behingo kalifikazioa izan arren ondorengoak ezin izango dira kalifikatu, eta, horrenbestez, ezin izango dira Jaiotze Erregistrotik Behin Betiko Erregistrora igaro (edo A kategoriko Erregistro Osagarriko Jaiotze Erregistrotik B kategoriko Erregistro Osagarri), baldin eta aita ez gaitzat jo badute bigarren kalifikazioan.

Animalia bat kalifikatzeko egin beharrekoak:

- a) Neurri zoometrikoko hartu.
- b) Kontrol genealogikoa egiteko laginak hartu.

Los animales a calificar deberán ser mayores de tres años y estar debidamente identificados.

Los machos se calificarán provisionalmente a partir de los 3 años y deberán ser recalificados obligatoriamente a la edad de 6 años. Los machos de más de 6 años que no hayan sido recalificados se considerarán no aptos para la reproducción hasta que se hayan recalificado favorablemente. La descendencia de machos con calificación provisional no podrá ser calificada y por lo tanto pasar del RN al RD (o del RNRAA al RAB) si su padre ha sido recalificado desfavorablemente.

Labores a realizar a la hora de calificar un animal:

- a) Toma de medidas zoométricas.
- b) Toma de muestras para el control genealógico.

c) Animaliei hiruna argazki egin: albo bakoitzari bat (ezkerrekoari eta eskuinekoari) eta buruari beste bat, aurrez aurre.

d) Kalifikazioa bera.

e) Akats baztertzailak eta zigortzailak bildu.

f) Ugalketarako gai den ala ez ezarri.

g) Kalifikazio-agiria bete eta sinatu.

Hona animalia ugalketarako ez gaitzat jotzeko akatsak:

a) Ar monorkidoak edo kriptorkidoak.

b) Orban zuriak buruan:

Arrak: bekokiko zuriuneak (txiki eta irregularrak zein handixeago eta erregularrak) edo sudur eta ezpain aldeko banda-formako zuriuneak (ileak izan ezik).

c) Haragi-orbanak:

Arrak: edozein.

d) Hanketako orbanak:

Arrak: hanketako azpialdeko akatsengatik puntu-
ren bat daukatenak.

Emeak: hanketako azpialdeko akatsengatik 8 pun-
tutik gora dutenak.

e) Apoak:

Arrak: apo handiak.

Arrak: edozein orban apoetan (apo zuria edo zu-
rixka).

f) Kalifikazioa:

Emeak: <70 puntu.

Arrak: <80 puntu.

Kalifikazioa honela kalkulatu da: lortutako ka-
lifikaziotik akats zigortzailak (ondoren azaltzen di-
renak) kenduta, behean aipatutako akatsak kontuan
hartu barik.

Akats zigortzailak:

Akats zigortzailak dira II. eranskinen Kalifikazio
Orrian «akats» gisa bildutakoak.

Liburu Genealogikoaren Batzordeak ezaugarri zi-
gortzailak eta euren balorazioa ebaluatu ahalko ditu,
datuen gaurkotzea proposatzeko, animalien hobekun-
tzan nola egiten ari den aurrera kontuan hartuta.

III. KAPITULUA

LIBURU GENEALOGIKOAREN EGITURA

«Euskal poneya edo pottoka» zaldi-arrazaren Li-
buru Genealogikoak ondoren azaltzen diren erre-
gistroetan egituratzen da: animalien banan-banako
identifikazioa, indarrean dauden arauen arabera, ezin-

c) Toma de 3 fotografías por cada animal: dos la-
terales (izquierdo y derecho) y una frontal de la ca-
beza.

d) Calificación propiamente dicha.

e) Recogida de defectos eliminatorios y penaliza-
dores.

f) Definición de si es apto o no apto para la re-
producción.

g) Cumplimentado y firmado del documento de
calificación.

Defectos que hacen que el animal sea calificado
como no apto para la reproducción:

a) Machos monórquidos o criptórquidos.

b) Estrellas (manchas blancas en la cabeza):

Machos: cualquier estrella, lucero o cordón (salvo
pelos).

c) Manchas de carne:

Machos: cualquiera.

d) Calzados:

Machos: con algún punto en defecto por calzado.

Hembras: con más de 8 puntos en defectos por
calzado.

e) Cascos:

Machos: cascos grandes.

Machos: cualquier mancha en cascos (casco blanco
o armiñado).

f) Calificación:

Hembras: <70 puntos.

Machos: <80 puntos.

Esta calificación se obtendrá de restar los defectos
penalizadores que se indican a continuación del re-
sultado de la calificación obtenido sin tener en cuen-
ta los defectos abajo citados.

Defectos penalizadores:

Los defectos penalizadores son los recogidos como
«Fallos» en la Hoja de Calificación del anexo II.

La Comisión del Libro Genealógico podrá evaluar
los caracteres penalizadores y su valoración, para pro-
poner su actualización de acuerdo con el avance en la
mejora de los animales.

CAPÍTULO III

ESTRUCTURA DEL LIBRO GENEALÓGICO

El Libro Genealógico de la raza equina poneya
vasco-pottoka está estructurado en los registros que
se relacionan a continuación. La identificación indi-
vidual de los animales, de acuerdo a la normativa en

bestekoa izango da aipatutako edozein erregistrotan inskribatzeko eskatzen duten guztientzat.

3.1.– Hasiera Erregistroa (HE).

Baldintza hauek betetzen dituzten animaliak sartuko dira hasiera-erregistroan:

- a) Hiru urte baino gehiago izatea.
- b) Lurralde bakoitzeko hazleen erregistroetan animalien ezaugarriengatik (abiaburu gisa) izena emanda egotea, 2005eko maiatzaren 11n baino lehen.
- c) Arraza-prototipoaren betekizunak betetzea eta Liburu Genealogikoaren Batzordeak gaitzat jotzea.

Hasiera Erregistroa 2005eko maiatzaren 11n itxita geratu zen. Erregistro Osagarria, berriz, egun horretatik aurrera irekita dago. Hasiera Erregistroa salbuespenez ireki ahalko da, Liburu Genealogikoaren Batzordearen gehiengo erabakiaren bitartez, aniztasun genetikoak daukaten hazitarako animaliak bertan sartzeko, betiere batzordeak erabakitzen dituen baldintzak betetzen badituzte.

Animaliek erregistro horretan jarraitzea euren ondorengoen kontrolean lortzen diren emaitzen baitan egongo da, eta ugalketarako ez den pottokatzat joko dira, kontrako eragina antzemanaz gero eta betiere Liburu Genealogikoaren Batzordeak horrela ezarri gero.

3.2.– Erregistro Osagarria (EO).

Behin Hasiera Erregistroa itxita, Erregistro Osagarria irekita dago 2005eko maiatzaren 11z geroztik. Bertan emeak inskribatuko dira, baina bakarrik baldin eta arraza-ezaugarri definituak izateaz gain, aurrekari genealogiko batzuk edo guztiak erregistratzeke badituzte, eta betiere honako baldintzak betetzen badituzte:

- a) Hiru urte baino gehiago izatea.
- b) Arraza-prototipoen betebeharrak betetzea, gutxienez 75 puntuko ezaugarri morfologikoa izatea eta Liburu Genealogikoaren Batzordeak ugaltzeko gaitzat jotzea.
- c) Behin Betiko Erregistroan inskribatzeko behar diren aurrekari genealogikorik ez izatea, eta ez izatea deskalifikatua izateko moduko akatsik. Euren ondorengoen kontrolaren emaitzen arabera jarraituko dute animaliek erregistro horretan, eta pottoka ugalketarako ez gaitzat joko dira, kontrako eragina antzemanaz gero eta betiere Liburu Genealogikoaren Batzordeak horrela ezarri gero.

Erregistro Osagarriak (EO) honako kategoria hauek izango ditu:

3.2.1.– A kategoria (EO-A)

Oinarritzko emeak: Lehen ezarritako baldintzak betetzen dituztelako erregistratzen direnak.

vigor, será obligatoria para todos los individuos que soliciten su inscripción en cualquiera de los registros citados.

3.1.– Registro Fundacional (RF).

Estarán incluidos en el registro los animales que cumplan las siguientes condiciones:

- a) Tener más de tres años de edad.
- b) Estar inscrito a título inicial en los registros de las asociaciones de criadores de cada territorio en fecha anterior al 11 de mayo de 2005.
- c) Cumplir los requisitos del prototipo racial y ser considerados aptos por la Comisión del Libro Genealógico.

El Registro Fundacional queda cerrado a fecha del 11 de mayo de 2005. El registro Auxiliar se abre a partir de esta fecha. El registro fundacional podrá ser abierto excepcionalmente por acuerdo mayoritario de la Comisión del Libro Genealógico, para dar entrada a sementales que aporten variabilidad genética y bajo premisas que la comisión decida.

La permanencia de los animales en este registro estará condicionada a los resultados que se aprecien en el control de la descendencia, y pasarán a la condición de Pottoka no reproductor en caso de observarse influencia desfavorable y siempre que así lo determine la Comisión del Libro Genealógico.

3.2.– Registro Auxiliar (RA).

Una vez cerrado el Registro Fundacional el registro Auxiliar queda abierto a partir del 11 de mayo de 2005. En él se inscribirán únicamente las hembras que, en posesión de caracteres raciales definidos y carentes total o parcialmente de antecedentes genealógicos registrados, cumplan con los siguientes requisitos:

- a) Tener más de tres años de edad.
- b) Cumplir con los requisitos del prototipo racial, con una calificación morfológica mínima de 75 puntos, y ser consideradas por la Comisión del Libro Genealógico como aptas para la reproducción.
- c) No disponer de los antecedentes genealógicos registrados necesarios para su inscripción en el Registro Definitivo, ni manifestar defectos determinantes de descalificación. La permanencia de los animales en este registro estará condicionada a los resultados que se aprecien en el control de la descendencia, pasando a la condición de Pottoka no reproductor, en caso de observarse influencia desfavorable y siempre que así lo determine la Comisión del Libro Genealógico.

El Registro Auxiliar RA constará de las siguientes categorías:

3.2.1.– Categoría RAA.

Hembras base: son las registradas por cumplir el condicionado anteriormente establecido.

3.2.2.– B kategoria (EO-B)

Lehenengo belaunaldiko emeak: Erregistro Osagarrikoa (A kategoria) ama eta Behin Betiko Erregistroan edo Hasiera Erregistroan inskribatutako aita dauzkatenak. Erregistro Osagarrian (B kategorian) inskribatutako emeen ondorengoak, ar zein eme, Jaiotze Erregistroan inskribatuko dira.

Gainera, Erregistro Osagarriak jaiotzeak inskribatzeko sekzio bat izango du. Bertan, emeak behin-behingo inskribatuko dira, baldin eta euren amak Erregistro Osagarrian (A kategorian) eta aitak Behin Betiko Erregistroan edo Hasiera Erregistroan inskribatuta badaude, eta Erregistro Osagarrian (B kategoria) inskribatzeko modukoak badira, 3 urte betetzen eta gaitasun-probak gainditzen dituztenean.

3.3.– Jaiotze Erregistroa (JE).

Erregistro horretan jaiotzen diren animalia guztiak inskribatuko dira, ar zein eme, baldintza hauek betez gero:

a) Ugalketarako gaitzat jotako animalien gurutzaketaren emaitza izatea. Horretarako, gurasoak Hasiera Erregistroan edo Behin Betiko Erregistroan inskribatutakoak edo Erregistro Osagarriko (B kategoria) amak izan behar dute, betiere arrazaren berezko ezaugarriak badituzte.

b) Seme-alabatasun egokia dutela bermatzen badute, dagokion estaltze-aitorpenaren bidez.

c) Seme-alabatasun genetikoaren kontrola exijituko da, Liburu Genealogikoaren Batzordearen irizpidearen arabera.

Animaliak sei hilabete dituztenean, amaren titia kendu aurretik, egin behar zaio inskripzioa, jaiotze-aitorpena egiterako unean. Animalia behin-behingo egongo da ugalketarako ez gaitzat jo eta inskribatuta, geroago, 3 urte betetzen dituztenean, berriz kalifikatu arte. Kalifikazioa egiterakoan Batzordeak erabakiko du animaliak Behin Betiko Erregistroan inskribatu behar diren.

3.4.– Behin Betiko Erregistroa (BBE).

Erregistro honetan Jaiotze Erregistrotik (JE) datozen animaliak baino ezin izango dira inskribatu, eta betiere honako baldintza hauek betez gero:

a) Hiru urte baino gehiago izatea.

b) Jaiotze Erregistroan izena emanda egotea.

c) Arraza-prototipoaren baldintzak betetzea eta Liburu Genealogikoaren Batzordeak gaitzat jotzea.

Ugaltzeko ez gaitzat joko dira, nahiz eta Jaiotze Erregistroan inskribatuta egon, 70 puntu baino gutxiago lortzen duten emeak eta 80 puntu baino gutxiago lortzen duten arrek. Era berean, eta ondorengo kontrollean lortzen diren emaitzen arabera, pottoka ugalketarako ez gaitzat joko dira, aurkako eragina

3.2.2.– Categoría RAB.

Hembras de Primera Generación: son las descendientes de madres de categoría RAA y de padre inscrito en el RD o RF. Los descendientes de ambos sexos de hembras RAB se inscribirán en el registro de nacimientos RN.

Este registro RA contará, además, con una sección de nacimientos (RNRAA), donde se inscribirán provisionalmente las hembras cuyas madres estén inscritas en el RAA y cuyos padres estén en el RD o RF, susceptibles de inscribirse en el RAB cuando alcancen los 3 años de edad y superen las pruebas de aptitud.

3.3.– Registro de Nacimientos (RN).

En este registro se incluirán todos los animales nacidos, de ambos sexos, que:

a) Provengan del cruce de progenitores calificados como aptos para la reproducción, pertenecientes a cualquiera de los Registros Fundacional, Definitivo y madres RAB, siempre que tengan las características propias de la raza.

b) Garanticen su correcta filiación mediante la aportación de la correspondiente declaración de cubración.

c) Se exigirá el control de filiación genético a criterio de la Comisión del Libro Genealógico.

La inscripción ha de hacerse antes del destete del animal a los seis meses de edad, en el momento de la declaración del nacimiento. Este animal estará con carácter provisional (no apto para la reproducción) hasta el momento de su calificación a los 3 años. En la calificación la Comisión decidirá si los animales deben ser inscritos en el Registro Definitivo.

3.4.– Registro Definitivo (RD).

En este registro podrán inscribirse únicamente los animales procedentes del RN que reúnan las siguientes condiciones:

a) Tener más de tres años de edad.

b) Estar inscritos en el Registro de Nacimientos.

c) Cumplir con los requisitos del prototipo racial y ser considerados aptos por la Comisión del Libro Genealógico.

Los animales que obtengan una calificación inferior a 70 puntos en las hembras y 80 puntos en los machos, aún estando inscritos en el RD, serán considerados no aptos para la reproducción. De la misma forma, dependiendo de los resultados que se aprecien en el control de la descendencia, pasarán a la condi-

antzemanaz gero eta betiere Liburu Genealogikoaren Batzordeak horrela ezarri gero.

IV. KAPITULUA INSKRIPZIOA

Liburu genealogikoan inskripzioak egin daitezke jatorriatik (Jaiotze Erregistroan edo Erregistro Osagarriko B kategorian) edo Erregistro Osagarrian (EO).

a) Jatorriatik inskribatzea:

Ama pottoka-arrazako behorra duten animaliak automatikoki erregistratuko dira Jaiotze Erregistroan (JE), baldin eta behor horiek Hasiera Erregistroan (HE), Behin Betiko Erregistroan (BBE) edo Erregistro Osagarriko B kategorian erregistratuta badaude eta Hasiera Erregistroan (HE) edo Behin Betiko Erregistroan (BBE) erregistratutako hazitarako eta ugalketarako gaitzat jotako pottoka-arrazako arrek estali badituzte. Horretarako, betiere, estaltze- zein jaiotze-aitorpenak beharko dira. Liburu Genealogikoaren Batzordeak erabakiko du aitatasuna kontrolatzeko zer proba egin behar den.

Erregistro Laguntzailearen (EL) jaiotze-sekzioan inskribatuko dira ama pottoka-arrazako behorrak dituzten emeak, Erregistro Laguntzaileak erregistratutakoak, euren amak Fundazio Erregistroan (FE) edo Behin Betiko Erregistroan (BBE) inskribatutako eta ugalketarako gaitzat jotako hazitarako pottokek estali badituzte. Horretarako, betiere, estaltze- zein jaiotze-aitorpenak beharko dira. Liburu Genealogikoaren Batzordeak erabakiko du aitatasuna kontrolatzeko zer proba egin behar den.

b) Erregistro Osagarrian (EO) inskribatzea: eranskin honetako 3.2 atalean espezifikatzen diren betebeharrak betetzen dituzten emeak inskribatuko dira.

Animalien identifikazio ofiziala egiteko ezarritako sisteman oinarrituko da.

Ugalketarako ez gaitzat joko dira Jaiotze Liburuan inskribatu bai, baina kalifikatzeke dauden edo kalifikazioa gainditzeke duten animaliak, eta, horrenbestez, haien ondorengoak ezin izango dira Jaiotze Erregistroan inskribatu. Salbuespenez, eta Liburu Genealogikoaren Batzordearen irizpidearen arabera, Jaiotzeren ondoren Behin Betiko Erregistroan inskribatutako animalien ondorengoak Jaiotze Erregistroan inskribatu ahalko dira.

V. KAPITULUA LIBURU GENEALOGIKOAREN BATZORDEA

5.1.- Pottokaren Liburu Genealogikoaren Batzordea Euskal Autonomia Erkidegoko bertako abere-

ción de Pottoka no reproductor en caso de observarse influencia desfavorable y siempre que así lo determine la Comisión del Libro Genealógico.

CAPÍTULO IV INSCRIPCIÓN

Las inscripciones en el libro genealógico pueden hacerse a título de ascendencia (RN o RAB) o en el Registro Auxiliar (RA).

a) Inscripción a título de ascendencia:

Serán inscritos automáticamente en el Registro de Nacimientos (RN) los animales nacidos de yeguas poney vasco-pottoka registradas en el Registro Fundacional (RF), en el Registro Definitivo (RN) o de la categoría RAB del Registro Auxiliar (RA), cubiertas por sementales poney vasco-pottoka inscritos en los Registros Fundacional (RF) o Definitivo (RD) y aptos para la reproducción, siempre que sean declaradas la cubrición y el nacimiento. La Comisión del Libro Genealógico determinará las pruebas de control de paternidades necesarias.

Serán inscritas en la sección de nacimientos (RN-RAA) del Registro Auxiliar (RA) las hembras nacidas de yeguas poney vasco-pottoka registradas en el Registro Auxiliar (RA) cubiertas por sementales poney vasco-pottoka inscritos en los Registros Fundacional (RF) o Definitivo (RD) y aptos para la reproducción, siempre que sean declaradas la cubrición y el nacimiento. La Comisión del Libro Genealógico determinará las pruebas de control de paternidades necesarias.

b) Inscripción en el Registro Auxiliar (RA): serán inscritas las hembras que cumplan los requisitos especificados en el apartado 3.2 de este anexo.

La identificación de los animales se basará en el sistema de identificación oficial establecida.

Los animales que habiendo sido inscritos en el Libro de Nacimientos no hayan sido calificados o no hayan superado dicha calificación tendrán la consideración de animales no aptos para la reproducción, por lo que su descendencia no podrá ser inscrita en el Registro de Nacimientos. Excepcionalmente, y a criterio de la Comisión del Libro Genealógico, podrán ser inscritos en el Libro de Nacimientos los descendientes de animales cuya inscripción en el Registro Definitivo se realice con fecha posterior al nacimiento.

CAPÍTULO V COMISIÓN DEL LIBRO GENEALÓGICO

5.1.- La Comisión del Libro Genealógico del poney vasco-pottoka, dependiente del Consejo de Ra-

arrazen Kontseiluaren baitakoa da, eta honako eginkizun hauek izango ditu:

a) «Pottoka» zaldi-arrazako animaliak Liburu Genealogikoan inskribatzeko eskabideak aztertzea, arau espezifiko hauetan ezarritakoa betetzen den egiaztatze aldera.

b) Animaliak kalifikatzea. Batzordeak pertsona eskudunei eskuordetu ahalko die eginkizun hori, eta gero berak gainbegiratu du.

c) Kalifikatutako animalien inskripzioa erabakitzea, hala badagokio.

d) Dokumentazio genealogikoa ematea. Hori arraza sustatzeko entitateen esku utzi ahalko du, ofizialki aitortutako entitateak izanez gero.

e) Liburu Genealogikoaren funtzionamenduan izaten diren gorabeherei erantzuna eta konponbidea ematea.

f) Pottoka-arrazaren prototipo espezifikoaren aldatasunak proposatzea.

5.2.– Ondokoak izango dira Liburu Genealogikoaren Batzordeko kideak:

a) Albaitari bat, funtzionarioa, Eusko Jaurlaritzako Nekazaritza eta Abeltzantzako zuzendariak izendatua eta batzordeburu arituko dena.

b) Hiru albaitari, funtzionario, hiru foru aldundien animalia-ekoizpenaren arloko organo eskudunak bana izendatuta.

c) Pottoka zaldi-arrazaren hazleen elkarteko hiru kide, lurralde historikoek bana izendatuta.

5.3.– Liburu Genealogikoaren Batzordearen funtzionamendua:

a) Liburu Genealogikoaren Batzordeak gutxienez urtean behin batzartuko da.

b) Hazleen ordezkariak ez du parte hartuko bere lurraldeko animalien kalifikazioan.

c) Gutxienezko quoruma 4 kideena izango da: gutxienez foru aldundien bi ordezkari eta hazleen elkar-teetako beste bi.

d) Erabakiak gehiengo osoz hartuko dira.

e) Liburu Genealogikoaren Batzordeak zaldien kalifikazioaz hartzen dituen erabakiak lotesleak izango dira.

zas Animales Autóctonas Vascas, tendrá las siguientes funciones:

a) Examinar las solicitudes de inscripción en el Libro Genealógico de la raza equina poney vasco-pottoka, con el fin de verificar el cumplimiento de lo establecido en la presente reglamentación específica.

b) Calificar los animales. La Comisión podrá delegar esta función en las personas competentes bajo su supervisión.

c) Acordar la inscripción, si procede, de los ejemplares calificados.

d) Expedir la documentación genealógica, lo cual podrá delegar en las entidades de fomento de la raza reconocidas oficialmente.

e) Atender y resolver las diferentes incidencias en el funcionamiento del Libro Genealógico.

f) Proponer modificaciones del Prototipo Racial específico del poney vasco-pottoka.

5.2.– La Comisión del Libro Genealógico estará formada por los siguientes componentes:

a) Una persona, funcionaria veterinaria, que ejercerá la Presidencia, designada por el director o la directora de Agricultura y Ganadería del Gobierno Vasco.

b) Una persona, funcionaria veterinaria, designada por el órgano foral competente en el área de producción animal de cada Diputación Foral.

c) Tres personas representantes de las asociaciones de criadores de raza equina poney vasco-pottoka, una por cada Territorio Histórico.

5.3.– Funcionamiento de la Comisión del Libro Genealógico:

a) La Comisión del Libro Genealógico se reunirá como mínimo, una vez al año.

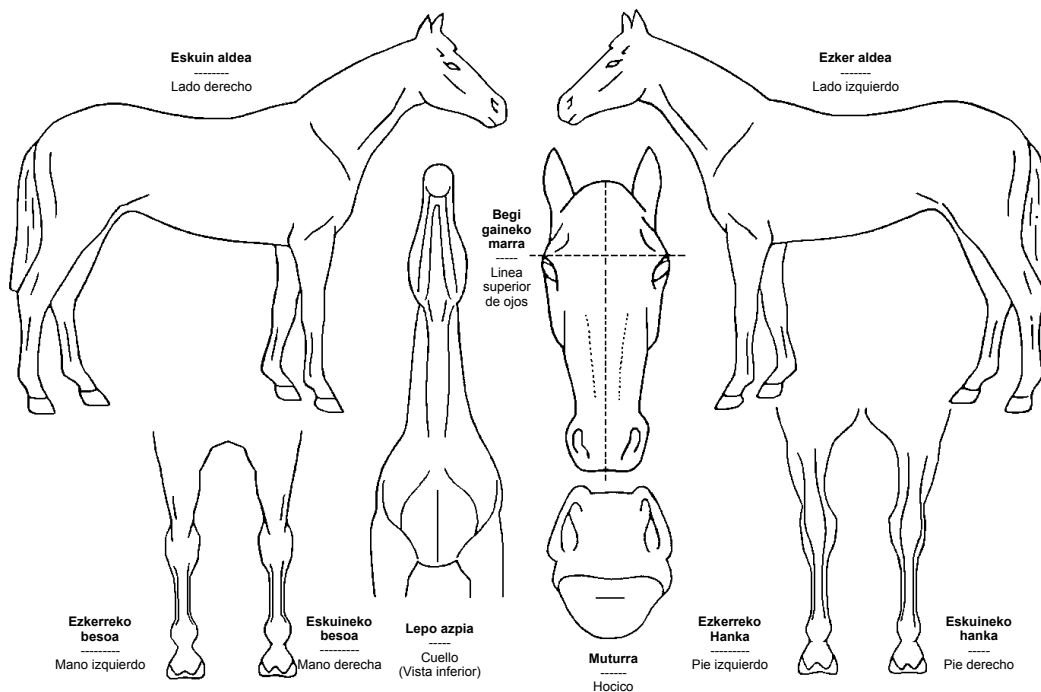
b) El representante de los criadores no tomará parte en la calificación cuando el animal sea de su mismo Territorio.

c) El quórum mínimo será de 4 miembros, con al menos dos representantes de las Diputaciones Forales y dos de las asociaciones de criadores.

d) Las decisiones se tomarán por mayoría absoluta.

e) Las decisiones de la Comisión del Libro Genealógico sobre la calificación de ejemplares serán vinculantes.

II. ERANSKINA - KALIFIKAZIO-ORRIA / ANEXO II - HOJA DE CALIFICACIÓN



Animaliaren datuak / Datos del animal			
Identifikazio zk. <i>N.º identificación</i>		Mikrotxip zk. <i>N.º microchip</i>	
Espezia <i>Especie</i>		Arraza <i>Raza</i>	
Sexua <i>Sexo</i>	Jaiotze data <i>Fecha nac.</i>	Gaitasuna <i>Aptitud</i>	Beste daturen bat <i>Algún otro dato</i>
Aitaren identifikazio zk. <i>N.º identificación del padre</i>		Amaren identifikazio zk. <i>N.º identificación de la madre</i>	
Jabearen datuak / Datos de la propietaria			
Deiturak <i>Apellidos</i>		Izena <i>Nombre</i>	NAN <i>DNI</i>
Helbidea <i>Domicilio</i>		Herria/Probintzia <i>Población/Provincia</i>	Posta kodea <i>CP</i>
			Telefonoa <i>Tel.</i>
Ustialekuaren datuak / Datos del establo			
Izena <i>Nombre</i>		Ustialekuaren kodea <i>Código exp.</i>	Herria/Probintzia <i>Municipio/Provincia</i>
Zentsatze datuak / Datos de realización del censo			
Albaitaria/ <i>Veterinaria</i>		Jabe ados / <i>Conforme propietaria</i>	
Elkargoko zk./ <i>N.º col.</i>		Data/ <i>Fecha</i>	
Sinadura/ <i>Firma</i>		Sinadura/ <i>Firma</i>	

Ezaugarri zoometrikoak			
Gurutzerainoko altuera		Garezurraren zabalera	
Zerraren aurrerainoko alutera		Buruaren zabalera	
Buztan-hasierainoko altuera		Aurpegiaren zabalera	
Luzera		Garezurraren luzera	
Diametro dorso-esternala		Buruaren luzera	
Bular-zabalera		Bular-buelta	
Zerraren aurreko zabalera		Kanabera-buelta	
Zerraren luzera			

Kalifikazioa						
			Emandako puntuak	Koeffizienteak		
				Arra	Emea	
Ezin hobea	10	Burua eta lepoa		1,5	1,5	
Bikaina	9	Sorbalda eta gurutzea		1	1	
Oso ona	8	Bularra eta sahiet-hezurrak		1	1	
Ona	7	Bizkarra		1	1	
Aski	6	Zerra eta buztana		1	1,5	
Erdizka	5	Hankak eta hanka-jarrerak		1,5	1,5	
Kazkarra	3-4	Ezaugarri sexualak		0,5	0,5	
Txarra	2-1	Jitea eta itxura orokorra		1,5	1	
		Mugimenduak		1	1	
				(a) guztira		

Akatsak						Puntu Kenkaria
Kriptorkidia	Bikoitza <input type="checkbox"/>	Bakarra <input type="checkbox"/>	(Ugalketarako ez gai) <input type="checkbox"/>			
Zurda bikoitza	Osoa <input type="checkbox"/> (Ez pottoka edo ugalketarako ez-gai)		1/3 arte <input type="checkbox"/> (-1)	1/3 eta 2/3 bitartean <input type="checkbox"/> (-2)		
Izarra	0-2 cm <input type="checkbox"/> (-1)		2-5 cm <input type="checkbox"/> (-2)	> 5 cm <input type="checkbox"/> (-3)		
Kordoia	Hasiera <input type="checkbox"/> (-3)	Laburra <input type="checkbox"/> (-4)	Luzea <input type="checkbox"/> (-5)	Zatitua <input type="checkbox"/> (-6)	Sudurreraino <input type="checkbox"/> (-7)	
Haragi orbanak	Arina <input type="checkbox"/> (-1)		Neurritzkoa <input type="checkbox"/> (-2)		Larria <input type="checkbox"/> (-3)	
Hanketako orbanak	Hatz-kozkorraren azpitik <input type="checkbox"/> (-1) Kopurua:		Kanabera erdiaren azpitik <input type="checkbox"/> (-2) Kopurua:		Kanabera erdiaren gainetik <input type="checkbox"/> (-3) Kopurua:	
Apoak	Ertainak eta biribilak <input type="checkbox"/> (-1)		Ertainak eta karratuak <input type="checkbox"/> (-2)		Handiak <input type="checkbox"/> (-3)	
Apoetako orbanak	Apo batean <input type="checkbox"/> (-1)	2 apotan <input type="checkbox"/> (-3)	3 apotan <input type="checkbox"/> (-5)	4 apoetan <input type="checkbox"/> (-7)		
Belarri-neurria	Handiak (-2)					
					(B) Guztira	

Características zoométricas			
Alzada a la cruz		Anchura de cráneo	
Alzada a las palomillas		Anchura de cabeza	
Alzada al nacimiento de la cola		Anchura de cara	
Diámetro longitudinal		Longitud de cráneo	
Diámetro dorso-esternal		Longitud de cabeza	
Anchura de pecho		Perímetro torácico	
Anchura de grupa anterior		Perímetro de caña	
Longitud de grupa			

Calificación						
			puntos asignados	coeficientes		
				macho	hembra	
Perfecto	10	cabeza y cuello		1,5	1,5	
Excelente	9	espalda y cruz		1	1	
Muy bueno	8	pecho y tórax		1	1	
Bueno	7	grupa		1	1	
Aceptable	6	dorso y lomo		1	1,5	
Mediano	5	miembros y aplomos		1,5	1,5	
Regular	3-4	características sexuales		0,5	0,5	
Malo	1-2	temperamento y conjunto de forma		1,5	1	
		movimientos		1	1	
				(a) total		

Fallos					Puntos negativos
Criptórquido	Bilateral <input type="checkbox"/>	Mono <input type="checkbox"/>	No apto para la reproducción <input type="checkbox"/>		
Doble crinera	Entera <input type="checkbox"/>	Hasta 1/3 <input type="checkbox"/> (-1)	Entre 1/3 y 2/3 <input type="checkbox"/> (-2)		
Estrella	0-2 cm <input type="checkbox"/> (-1)	2-5 cm <input type="checkbox"/> (-2)	> 5 cm <input type="checkbox"/> (-3)		
Cordón	Inicio <input type="checkbox"/> (-3)	Corto <input type="checkbox"/> (-4)	Largo <input type="checkbox"/> (-5)	Partido <input type="checkbox"/> (-6)	Hasta Ollares <input type="checkbox"/> (-7)
Manchas de carne	Leve <input type="checkbox"/> (-1)	Moderado <input type="checkbox"/> (-2)	Grave <input type="checkbox"/> (-3)		
Calzados	Hasta el menudillo <input type="checkbox"/> (-1) Cantidad:	Hasta media caña <input type="checkbox"/> (-2) Cantidad:	Por encima de media caña <input type="checkbox"/> (-3) Cantidad:		
Cascos	Redondos y medianos <input type="checkbox"/> (-1)	Cuadrados y Medianos <input type="checkbox"/> (-2)	Grandes <input type="checkbox"/> (-3)		
Manchas en cascos	En un casco <input type="checkbox"/> (-1)	2 cascos <input type="checkbox"/> (-3)	3 cascos <input type="checkbox"/> (-5)	4 cascos <input type="checkbox"/> (-7)	
Tamaño orejas	Grandes (-2)				
					(B) Total

Resultado de la puntuación

calificación (a) - puntos negativos (b) = resultado

Observaciones:

Perfil de la cabeza

Perfil general

Tipo de grupa

Otros

Grupo clasificado : pottoka no pottoka

Apto para la reproducción: si no motivo

Fotos

Actuaciones: Sangre Tarjeta Pelo N.º de Referencia:

Calificadores: Conformidad de la Propietaria:

Fecha: